

Projectplan:

Openbaar Kunstwerk in het Millinxpark, Tarwewijk Rotterdam.

In opdracht van en in samenwerking met: De Wijkcollectie Rotterdam.

Beeldend Kunstenaar: Marjan Laaper

Titel: "Verhalen rondom het Millinxpark"

De Wijkcollectie: is een stichting opgericht door het Echt Rotterdams Erfgoed-team en onderzoekswerkplaats Veldacademie. Samen met bewoners van de wijken verzamelt de Wijkcollectie, verhalen als erfgoed, brengen mensen bijeen, inspireren en ondersteunen initiatieven. Stichting Wijkcollectie verbindt en inspireert met verhalen en erfgoed van nu. Met dit project in de Tarwewijk wil de wijkcollectie door middel van kunst met bewoners reflecteren op de verhalen uit de wijk en bijdragen aan de ontwikkeling, visualisering en het vastleggen van die verhalen d.m.v. een gezamenlijk te realiseren openbaar kunstwerk.

Marjan Laaper:

Marjan Laaper is beeldend Kunstenaar en woont en werkt in Rotterdam en daarbuiten. Ze is gevraagd door de Stichting wijkcollectie een kunstwerk te ontwikkelen voor de Tarwewijk waarin de mensen en de verhalen uit de wijk centraal staan. Marjan Laaper werd geboren in Rotterdam Noord, groeide op in Rotterdam west, verhuisde naar het centrum, en woont nu al jaren op het Noordereiland uitkijkend over de Nieuwe Maas. Zij studeerde aan de Willem de Koning Academie Rotterdam, de Rijksakademie Amsterdam en werkte internationaal in o.a. de Verenigde Staten, Japan, China en IJsland.

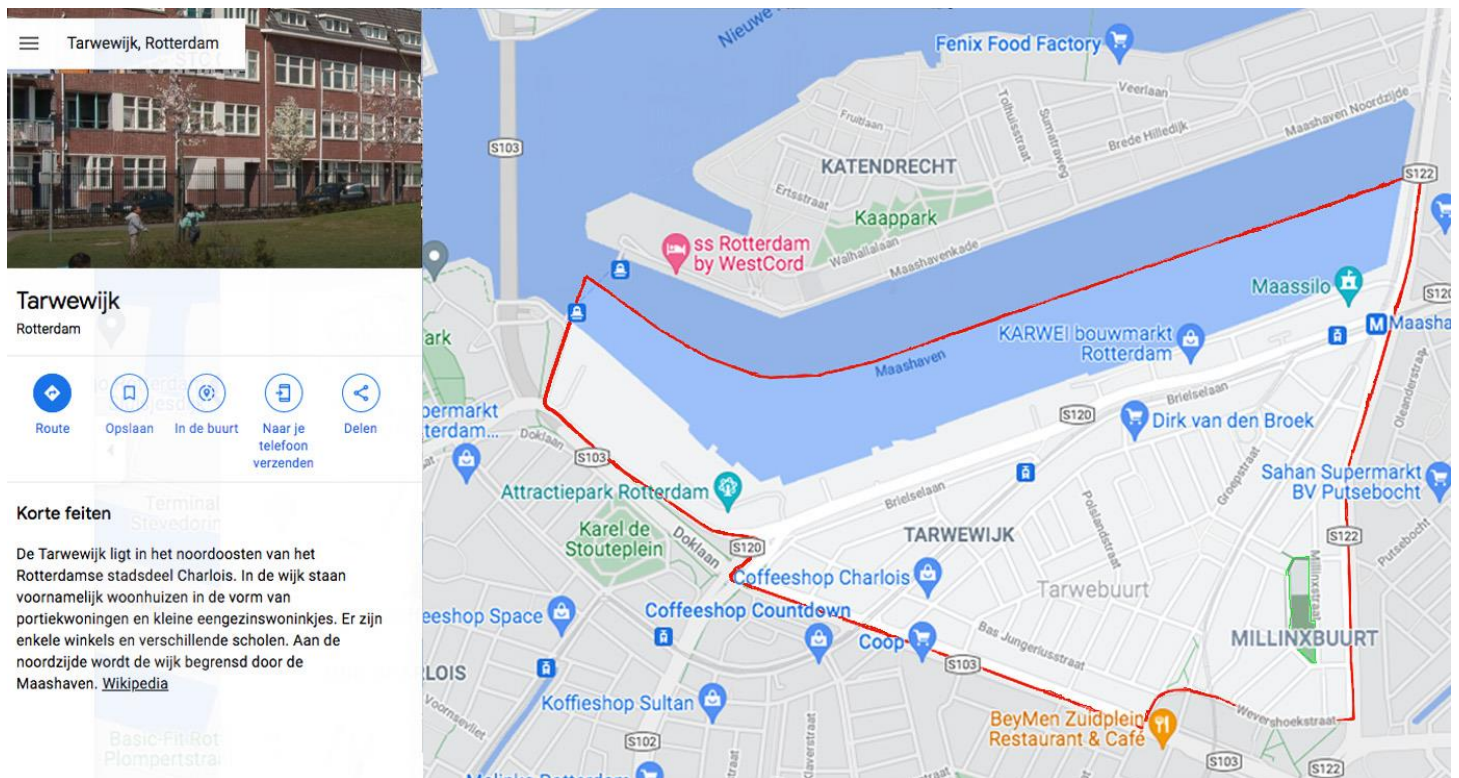
Ze is gespecialiseerd in grootschalige videoprojecties, installaties en kunst opdrachten in de openbare ruimte.

In haar werk spelen de levensloop van de mens en cycli in de natuur een belangrijke rol.

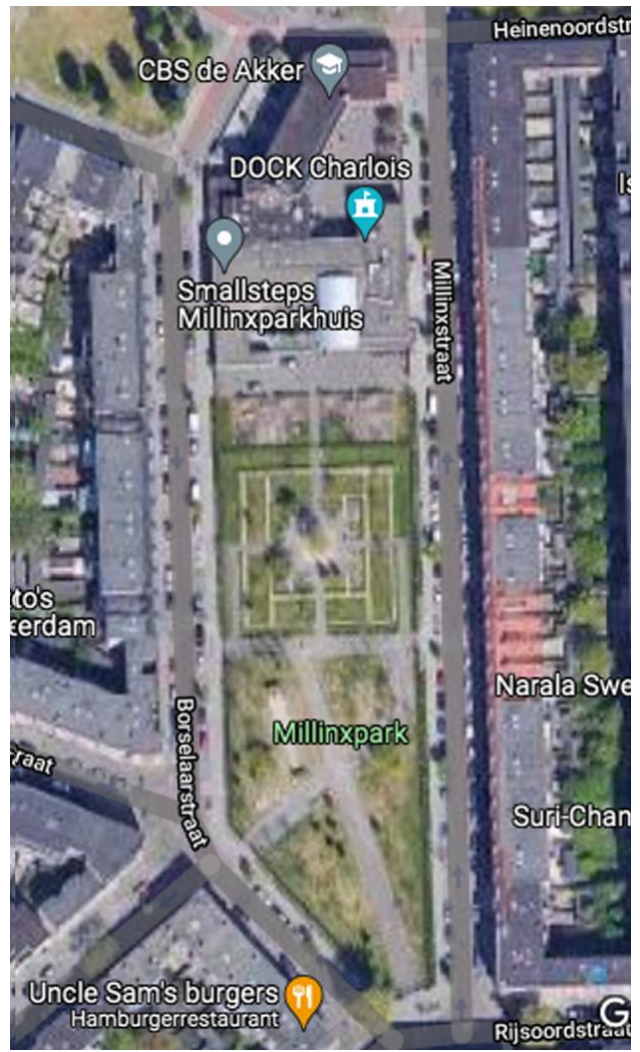
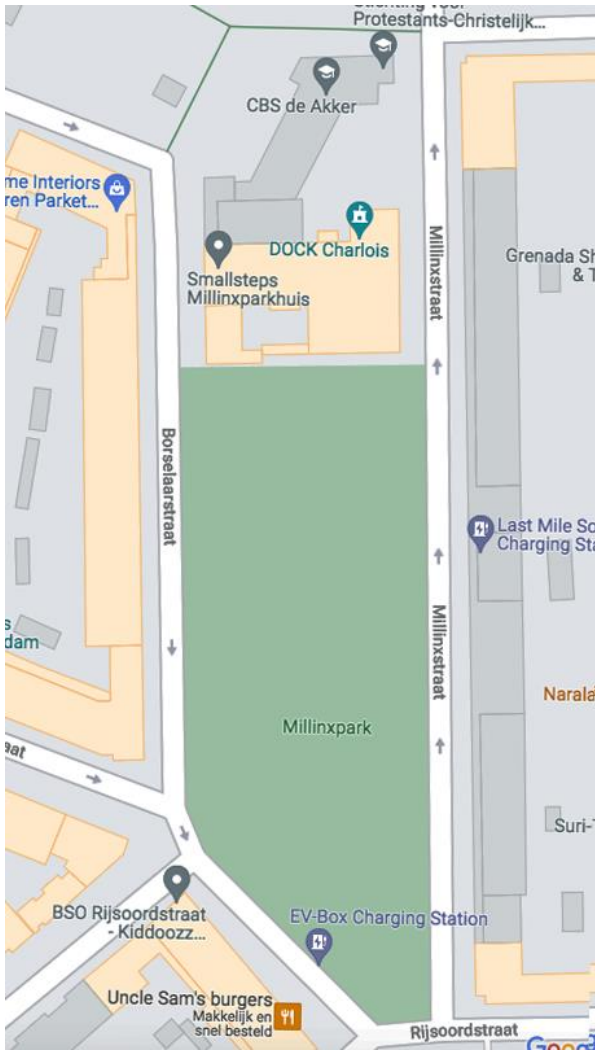
Algemeen menselijke ervaringen, menselijk denken, de natuur en de beleving van het dagelijks leven zijn uitgangspunten in haar werk. Voor het openbare kunstwerk de Tarwewijk wil ze zich laten inspireren door de mensen en de verhalen uit de wijk. Het kunstwerk moet een ode worden aan deze bewoners en hun verhalen en zal gezamenlijk met de bewoners ontwikkeld worden.

De Locatie:

De Tarwewijk ligt in het noordoosten van het Rotterdamse stadsdeel Charlois. In de wijk staan voornamelijk woonhuizen in de vorm van kleine portiekwoningen en kleine eengezinswoningen. Er zijn enkele winkels en verschillende scholen. Aan de Noordzijde wordt de wijk begrensd door de Maashaven. In het oosten van de wijk in de Millinxbuurt is het Millinxpark gevestigd. Grenzend aan het Millinxpark is het huis van de wijk gevestigd waar bewoners en vrijwilligers allerlei activiteiten kunnen volgen.



Bovenaanzicht Millinckpark:



Het Millinxpark:



Opvallend in de wijk is dat er veel hekwerken geplaatst zijn, om scholen, kerken en parken. Tijdens het zoeken naar een goede locatie voor het kunstwerk, zag Marjan Laaper het enorme hekwerk dat om het Millinxpark geplaatst is. Het hekwerk biedt door zijn omvang en locatie een indrukwekkend en passende locatie om het kunstwerk te realiseren. Het park ligt omsloten door woonhuizen en is een ontmoetingsplek voor bewoners uit de wijk. Tevens kunnen de spijlen van het hekwerk fungeren als “miniatuur sokkels” waarop kleine “silhouet ornamenten” geplaatst kunnen worden die de verhalen van de mensen uit de wijk visualiseren.

Ode aan de bewoners en de verhalen uit de Tarwewijk



Ieder mens heeft een verhaal en speelt zijn of haar rol in het grote geheel. Zo ook in de wijk waarin je leeft. Sommige mensen vallen op en zijn heel aanwezig, terwijl we andere mensen en verhalen niet dagelijks te zien of te horen krijgen. Met het kunstwerk; "Verhalen rondom het Millinpark" willen we zowel de bekende als de onbekende mensen en verhalen laten zien. Het kunstwerk moet een ode worden aan de veelheid aan mensen en verhalen die de wijk vormen. Tevens willen we met het werk de verbindingen, initiatieven en contacten in de wijk versterken aan een aanleiding creëren om gesprekken en contacten tussen de verschillende bewoners te stimuleren.

Uitgangspunten ontwerp:

- Het kunstwerk brengt een ode aan de bewoners van de Tarwewijk en visualiseert de verhalen uit de wijk.
- Het werk biedt de mogelijkheid/aanleiding om contact te leggen met de bewoners en op deze manier verhalen te verzamelen uit de wijk.
- De bewoners worden betrokken bij het vertellen van de verhalen van de wijk en spelen zelf de hoofdrol in de visualisatie van het werk.

Doel van het kunstwerk:

- Het visualiseren van de vele verschillende bewoners en de verhalen uit de wijk.
- Het versterken van de sociale samenhang, de betrokkenheid en verbinding in de buurt.
- Het werk kan de plek versterken en een vorm van eigenaarschap en herkenning teweegbrengen.
- Een ontmoetingsplek in de wijk vormen, waar gesprekken op gang kunnen komen en bewoners elkaar kunnen leren kennen.
- Verfraaiing van het kunstwerk en de omgeving.
- Blijvend monumentje/eerbetoon aan de huidige bewoners.

Titel Kunstwerk: "Verhalen rondom het Millinpark"

Voor het hekwerk om het Millinpark wordt een openbaar kunstwerk ontwikkeld dat de verhalen en de mensen uit de wijk centraal wil stellen en visualiseren. Het project begint met het contact leggen met de mensen in de wijk om zo achter de verhalen te komen en ze vast te leggen. De verhalen van de mensen worden uiteindelijk gevisualiseerd als kleine "silhouet-ornamenten" op de spijlen van het hekwerk in het Millinpark. Door de verhouding van de silhouetten t.o.v. de spijlen lijken de spijlen op miniatuur sokkels. Sokkels worden door de eeuwen heen gebruikt om belangrijke mensen op te vereren, uit te lichten en op een voetstuk te plaatsen.



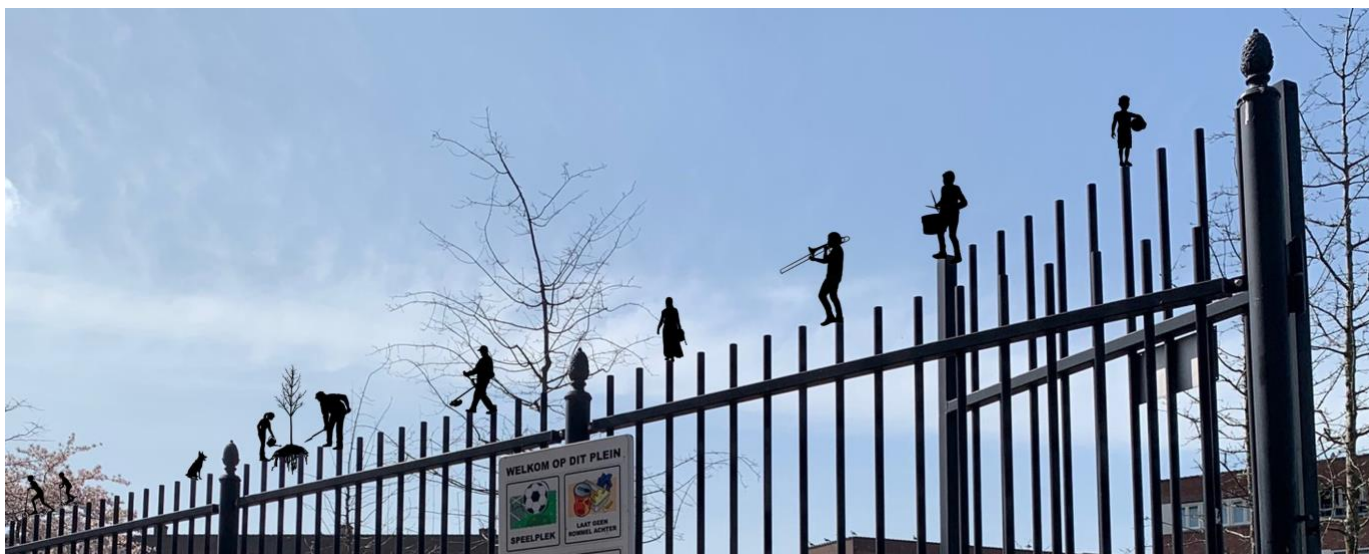
De verhalen worden verzameld en omgezet in kleine silhouet contour ornamenten die de mensen en de verhalen visualiseren. Deze ornamenten worden op de spijlen van het hek het rondom het Millinxpark geplaatst.





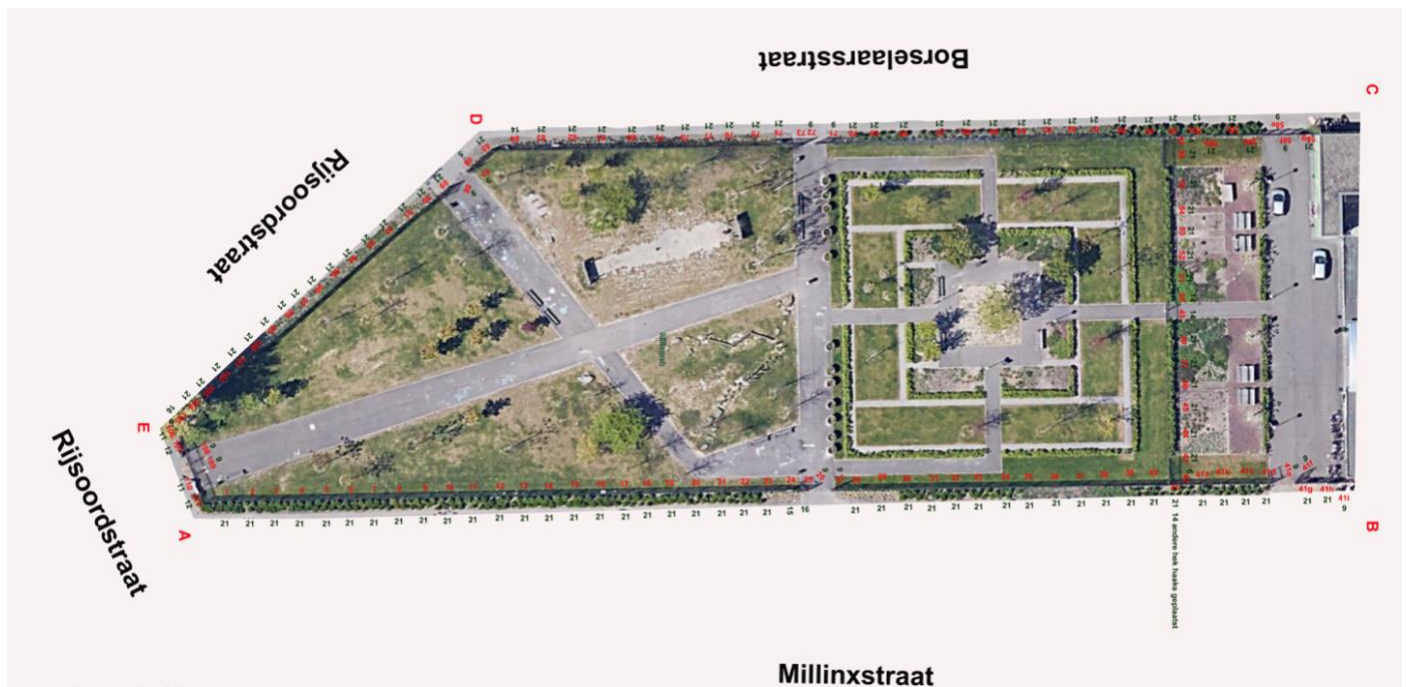
De vele spijlen van het hekwerk zullen optisch getransformeerd worden tot “miniatuur sokkels” waarop kleine silhouetten sculpturen van de bewoners te zien zijn. Zo worden de verhalen van de bewoners zichtbaar in de wijk, en worden de bewoners letterlijk “op een voetstuk” gezet. Op deze manier worden zowel de individuele verhalen als de onderlinge verbanden tussen de bewoners gevisualiseerd en doorgegeven.

Door de hoogte van het hek gaan de silhouetten een interactie aan met de omgeving/ de lucht de planten en bomen en de huizen in de omgeving.

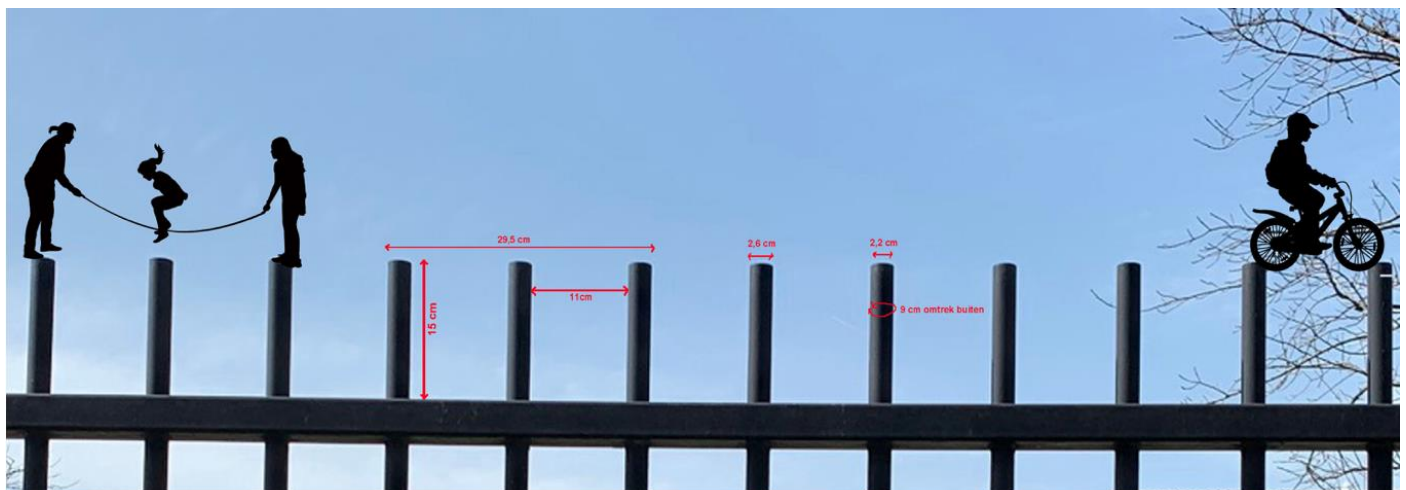


Technische beschrijving:

Het hekwerk rondom het Millixpark bestaat uit 126 hekken waaronder ook toegangspoorten. Om het park heen zijn de Borselaarsstraat, de Rijsoordstraat en de Millinxstraat gelegen.



De meeste hekken hebben 21 spijlen. De doorgangspoorten hebben gemiddeld 9 spijlen per hek. Niet op alle hekken zullen ornamenten geplaatst worden. Gemiddeld worden er 4 ornamenten per hek geplaatst. Dat is ongeveer 504 ornamenten in totaal. De ornamenten worden soms bij elkaar geplaatst om een verhaal te visualiseren tussen meerdere mensen uit de wijk. Ook zal gekeken worden naar goede locaties waar de ornamenten het beste tot hun recht kunnen komen op het hek. Dit kan in de praktijk betekenen dat en op sommige plekken meerdere silhouet ornamenten te zien zijn en op sommige hekken geen. Belangrijk is dat het gehele hekwerk als één sculptuur gaat fungeren waarin de ornamenten een verbindende functie hebben.



Hoogte spijl: 15 cm, ruimte tussen spijlen: 11 cm, breedte spijl 2,5 cm, binnenmaat spijl 2,2 cm, omtrek spijl 9cm, buitenmaat afstand 2 spijlen: 29,5 cm.

De spijlen in het hek hebben holle ronde gaten waarin van bovenaf de kleine silhouetten bevestigd kunnen worden. De silhouetten zullen gemaakt worden van 4mm RVS en in dezelfde kleur als het hekwerk gespoten worden. De ornamenten worden verlijmd in de holten van de spijlen.

Het kunstwerk zal uiteindelijk permanent rondom het park te zien zijn. Het wordt een plek waar mensen elkaar ontmoeten, verhalen uit de wijk gedeeld en zichtbaar worden. Het werk biedt zowel tijdens het maak proces als na het realiseren van het werk, aanleiding voor bewoners om elkaar te ontmoeten, in gesprek te raken en te blijven, nieuwe contacten leggen en meer verbonden te raken. Tevens is het een blijvend monumentje voor de mensen uit de wijk. Het park wordt een plek van ontmoeting, herkenning, verbinding, groei en inspiratie. En reflecteert de identiteit van de wijk. Naast het kunstwerk is er ook het plan een website te maken en een publicatie waarin de silhouetten en de geschreven verhalen te zien en te lezen zijn.